

## KOMENTÁŘ

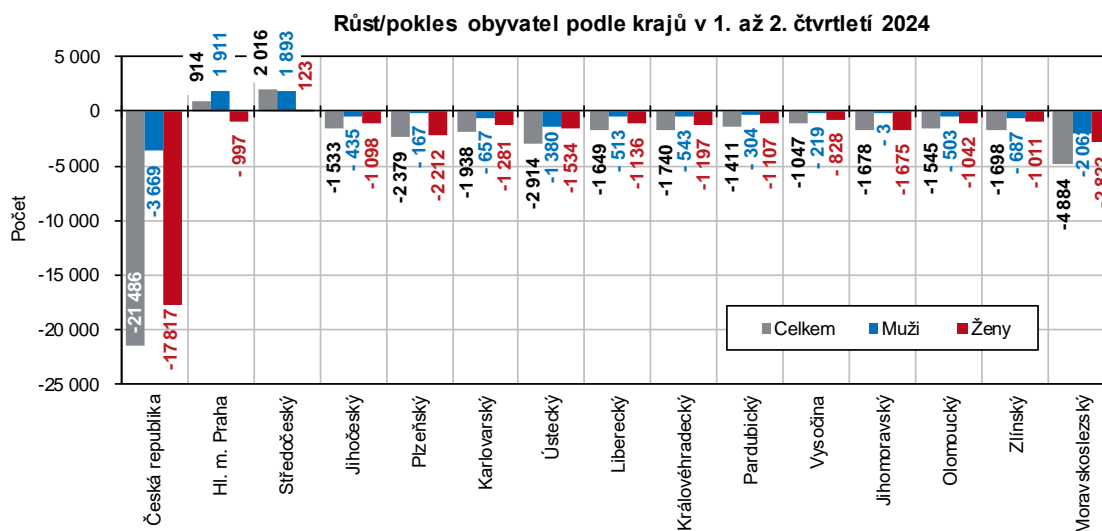
27. 9. 2024

### Pohyb obyvatelstva za 1. až 2. čtvrtletí 2024 v Ústeckém kraji (předběžné výsledky)

Počet obyvatel Ústeckého kraje od ledna do června letošního roku poklesl jak vlivem přirozeného úbytku obyvatel, tak zápornou migrací<sup>1</sup>. Meziročně byl nižší, jak počet živě narozených dětí, včetně absolutního počtu narozených mimo manželství, tak i počet sňatků, rozvodů a zemřelých.

V Ústeckém kraji žilo podle předběžných výsledků bilance obyvatel k 30. červnu 2024 celkem 808 255 obyvatel, z toho 398 050 mužů a 410 205 žen. Od počátku roku do konce června se počet obyvatel v kraji snížil celkem o 2 914 osob, počet mužů během čtvrtletí poklesl o 1 380 a počet žen o 1 534. K poklesu počtu obyvatel celkem i u obou pohlaví došlo ve většině krajů kromě Středočeského kraje, u hlavního města Prahy evidovali pokles pouze u žen. Za posledních 25 let došlo k celkovému úbytku obyvatel našeho kraje celkem 16krát, za první pololetí letošního roku se jednalo o nejvyšší pokles.

Na celkovém počtu obyvatel České republiky se Ústecký kraj podílel 7,4 %, zůstává tak dlouhodobě pátým nejlidnatějším krajem ČR.



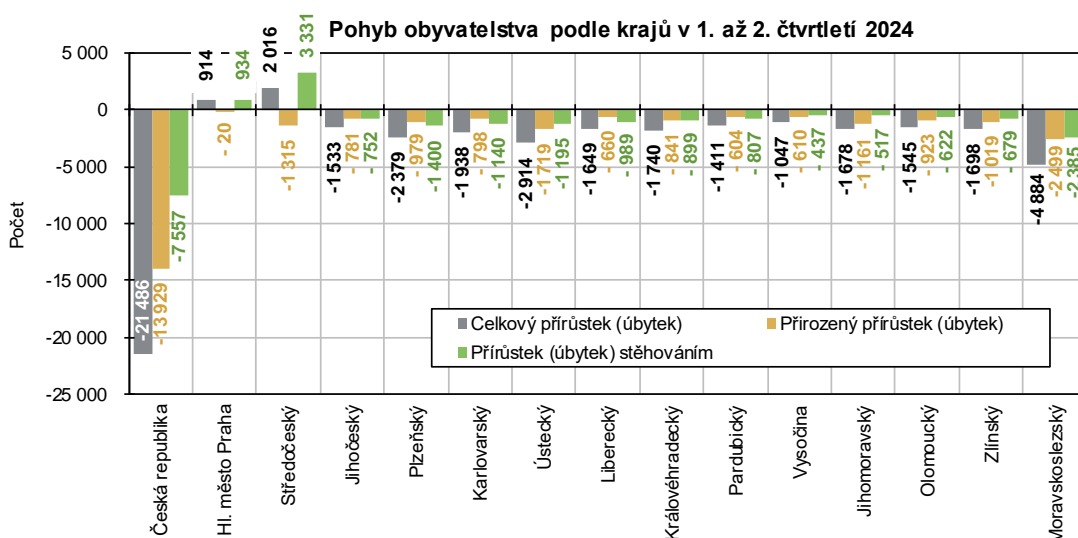
Celkový pokles počtu obyvatel v kraji byl ovlivněn jak zápornou bilancí přirozené měny obyvatel, kdy počet zemřelých převýšil počet narozených o 1 719 osob, tak zápornou migrací<sup>1</sup>. Počet vystěhovaných osob z kraje převýšil počet přistěhovaných do kraje o 1 195 osob. Do kraje se od ledna do konce června přistěhovalo 6 093 obyvatel a vystěhovalo

<sup>1</sup> Záporné migrační saldo je důsledkem vysokého počtu vystěhovaných do zahraničí, přičemž velkou část těchto osob představovaly osoby, kterým na konci března skončila platnost dočasné ochrany, a nepožádaly si o její prodloužení.

## KOMENTÁŘ

7 288 obyvatel. Vnitrostátní migrace Ústeckého kraje byla záporná (- 74 osob) – do kraje se z jiných oblastí ČR přistěhovalo 3 595 osob a vystěhovalo 3 669 osob. Saldo zahraniční migrace kraje bylo rovněž záporné a dosáhlo 1 121 osob (z ciziny se do kraje přistěhovalo 2 498 osob a do zahraničí se vystěhovalo 3 619 osob). U přistěhovalých, jak v rámci České republiky, tak z ciziny převažovali muži. U vystěhovalých do ciziny se jednalo o stejný počet žen i mužů, u vystěhovalých v rámci republiky byl počet u obou pohlaví rovněž téměř shodný.

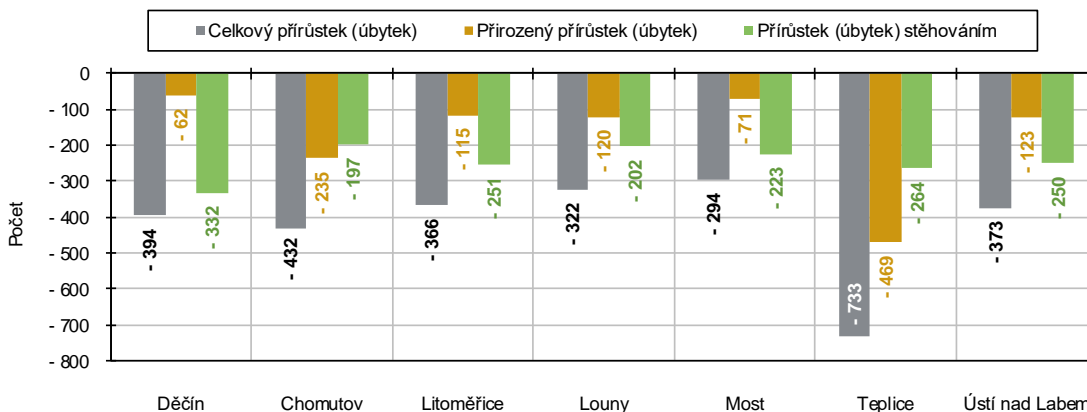
Objem vnitřního stěhování, kdy je hodnocen vývoj stěhování z pohledu jednotlivých územních celků (kraje, okresy apod.), představuje změnu bydliště mimo hranice daného území. Z tohoto pohledu převažoval ve všech krajích podíl stěhujících se žen a pohyboval se od 52,0 resp. 52,2 % v Královéhradeckém kraji a v Kraji Vysočina, po 54,4 resp. 54,2 % v Libereckém a Olomouckém kraji. V Ústeckém kraji dosáhl hodnoty 52,6 % a byl třetí nejnižší.



V období prvního pololetí letošního roku poklesl počet obyvatel ve všech okresech kraje, a to jak vlivem přirozeného úbytku obyvatel, tak zápornou migrací. Nejvyšší přirozený úbytek obyvatel zaznamenali v okrese Teplice. Nejnižší v okrese Děčín, kde byla zároveň nejvyšší záporná migrace. Nejmenší záporný rozdíl mezi vystěhovalými a přistěhovalými do okresu evidovali v Chomutově.

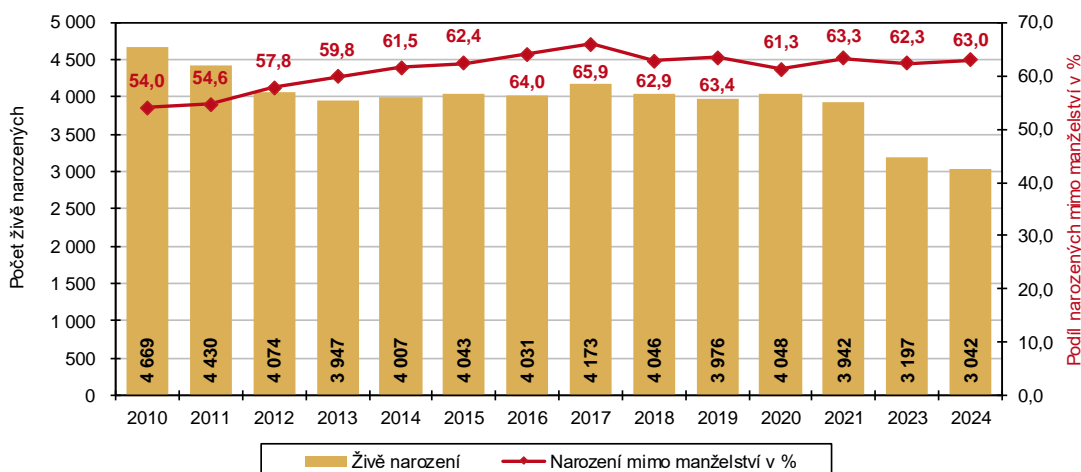
## KOMENTÁŘ

Pohyb obyvatelstva v okresech Ústeckého kraje v 1. až 2. čtvrtletí 2024



Během šesti měsíců letošního roku se v Ústeckém kraji živě narodilo **3 042 dětí**, což bylo o 155 novorozenců (o 4,8 %) méně než ve stejném období roku 2023. Od vzniku kraje, tj. od roku 2000 se jednalo o nejnižší počet narozených dětí. **Podíl živě narozených dětí mimo manželství** v kraji meziročně **vzrostl o 0,7 p. b. (procentního bodu) a dosáhl 63,0 %**. Jednalo se o **nejvyšší hodnotu mezi kraji**. Republikový průměr představoval 47,1 % a byl o 15,8 p. b. nižší než v Ústeckém kraji. Nejnižší podíl dětí narozených mimo manželství evidovali v Praze (38,6 %). Podíl dětí narozených mimo manželství meziročně klesl celkem v 9 krajích republiky. Naproti tomu v 5 krajích vzrostl – Karlovarském, Pardubickém, Zlínském, Středočeském a Ústeckém, kde byl nárůst nejvyšší.

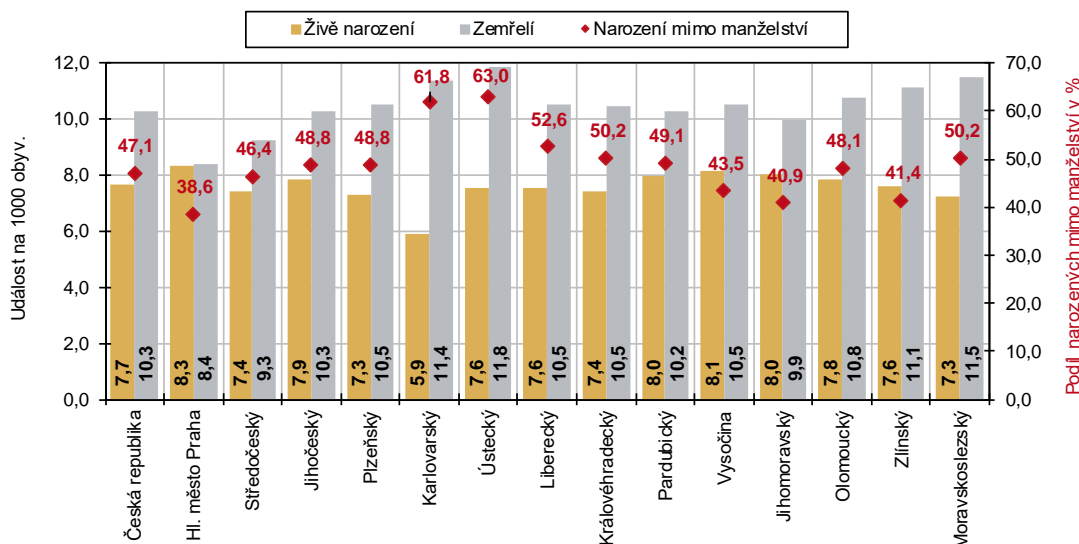
Živě narození a podíl živě narozených mimo manželství v Ústeckém kraji v letech 2010 až 2024



Na 1 000 obyvatel Ústeckého kraje se živě narodilo **7,6 dětí** (v ČR 7,7 ‰), zatímco v prvním pololetí roku 2023 to bylo 7,9 ‰. V mezikrajovém srovnání zaujímala **porodnost** kraje v pomyslném žebříčku hodnot osmou nejvyšší pozici. Nejvíce dětí na 1 tisíc obyvatel se narodilo v hlavním městě Praze a v Kraji Vysočina, naproti tomu nejméně v Karlovarském kraji.

## KOMENTÁŘ

**Porodnost, úmrtnost a podíl živě narozených dětí mimo manželství podle krajů v 1. až 2. čtvrtletí 2024**

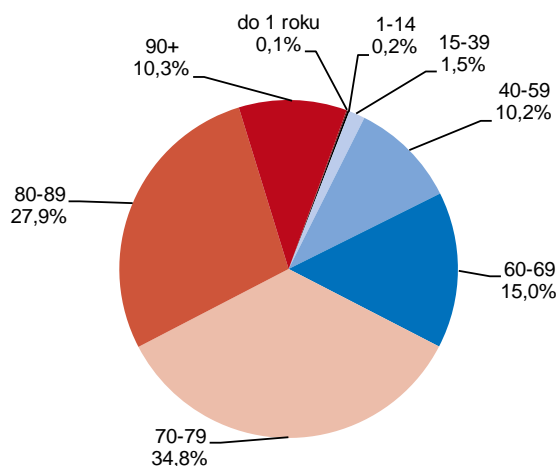


V prvních šesti měsících letošního roku **zemřelo** v kraji **4 761 osob**, meziročně jejich počet poklesl o 88 osob. Za posledních 25 let byl letošní počet zemřelých v kraji sedmý nejvyšší. V přepočtu na tisíc obyvatel kraje zemřelo 11,8 osob proti 12,0 osob v 1. pololetí 2023. Průměr ČR byl 10,3 %. Úmrtnost v kraji představovala nejvyšší hodnotu v mezikrajovém srovnání. Nejnižší počet zemřelých na tisíc obyvatel vykázali v hlavním městě Praze.

Nejvyšší zastoupení na celkovém počtu zemřelých v Ústeckém kraji měly v prvním čtvrtletí 2024 osoby ve věku 70–79 let a 80–89 let. Podíl ostatních věkových skupin na počtu zemřelých v kraji představoval jednotlivě 15 % a méně. Meziroční nárůst podílu zemřelých osob v jednotlivých věkových skupinách zaznamenali v Ústeckém kraji osoby ve věku 40–59 let a ve věkových skupinách 70letých a starších, u ostatních věkových kategorií byl pokles. Porovnáním podílu jednotlivých věkových skupin s republikovým průměrem registrujeme v kraji nižší zastoupení zemřelých osob do 1 roku, 15–39letých a 80letých a starších, zastoupení ostatních věkových skupin bylo na celkovém počtu zemřelých v Ústeckém kraji vyšší než v ČR.

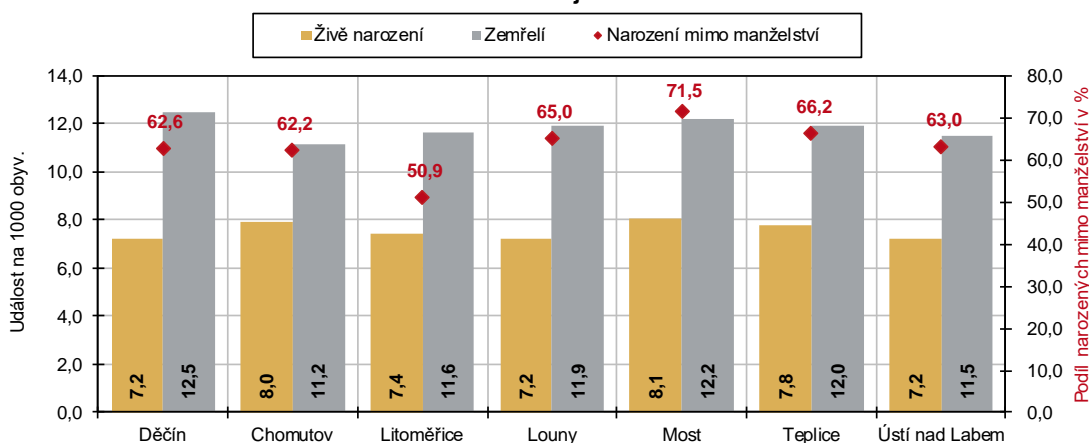
## KOMENTÁŘ

### Zemřelí podle věkových skupin v Ústeckém kraji v 1. až 2. čtvrtletí 2024



Z meziokresního srovnání demografického vývoje byl v prvním pololetí 2024 nejvyšší počet narozených dětí na tisíc obyvatel v okresech Most a Chomutov, nejméně v okresech Děčín, Louny a Ústí nad Labem. Nejvíce osob na tisíc obyvatel zemřelo v okresech Děčín a Most, naproti tomu nejmenší úmrtnost byla v okrese Chomutov. Dlouhodobě nejnižší podíl mimomanželských dětí evidují v okrese Litoměřice, naproti tomu nejvyšší podíl dětí narozených mimo manželství je trvale v okrese Most.

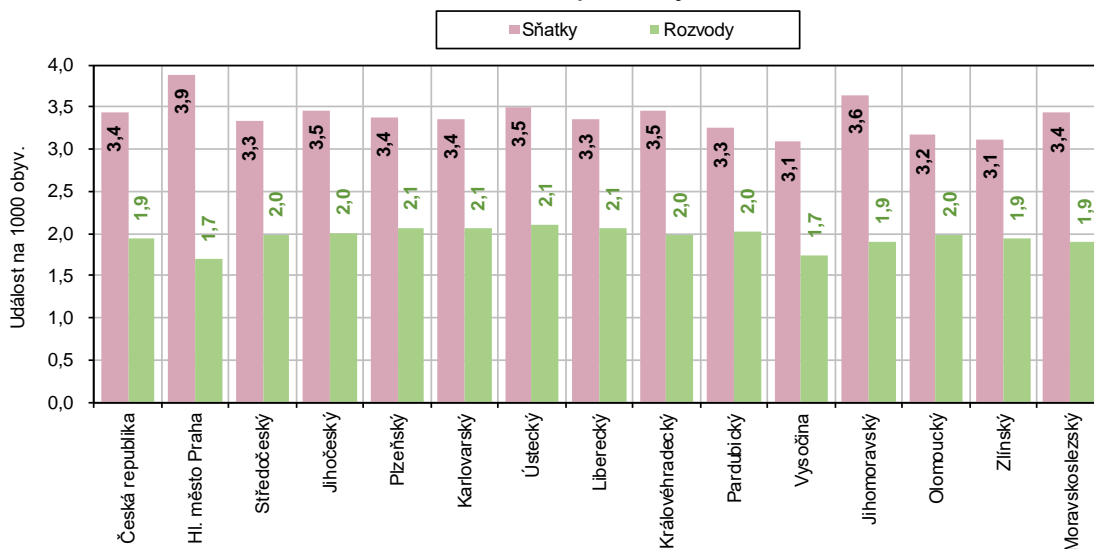
### Porodnost, úmrtnost a podíl živě narozených dětí mimo manželství v okresech Ústeckého kraje v 1. až 2. čtvrtletí 2024



V prvním pololetí letošního roku **uzavřelo** v Ústeckém kraji **manželství 1 408 párů** snoubenců, což bylo o 67 (o 4,5 %) méně než od ledna do června minulého roku. Na tisíc obyvatel dosáhl počet sňatků hodnoty **3,5 ‰**, proti 3,7 ‰ v prvním pololetí loňského roku. V porovnání s ostatními kraji byla sňatečnost v Ústeckém kraji třetí nejvyšší po Praze a Jihomoravském kraji. Nejnižší počet sňatků na tisíc obyvatel evidovali v Kraji Vysočina a ve Zlínském kraji.

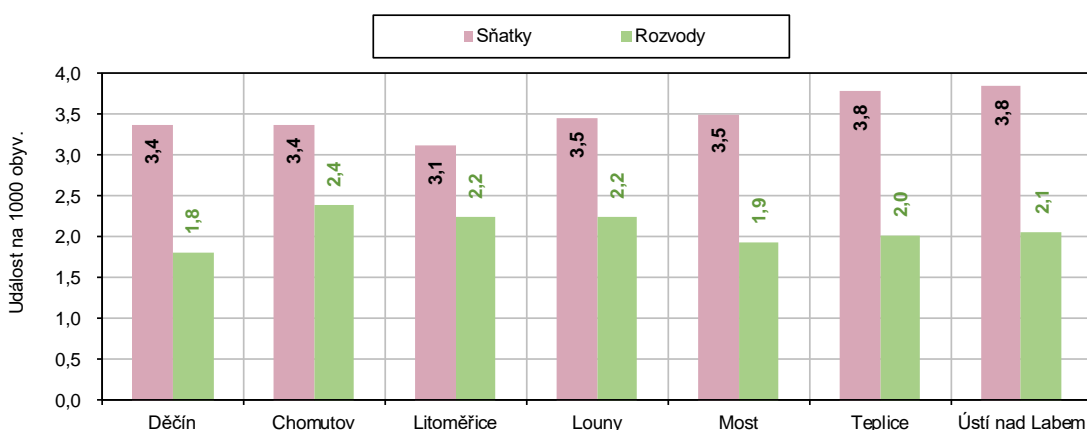
## KOMENTÁŘ

Sňatečnost a rozvodovost podle krajů v 1. až 2. čtvrtletí 2024



V prvním pololetí 2024 bylo v Ústeckém kraji méně rozvodů, které nabyly právní moci, než tomu bylo ve stejném období loňského roku. Od ledna do konce června letošního roku bylo **rozvedeno 844 manželství**, což bylo meziročně o 3 (o 0,4 %) méně. Počet rozvodů od počátku letošního roku byl čtvrtý nejnižší od roku 2000. **Na tisíc obyvatel** kraje dosáhl počet rozvodů **2,1 %**, tj. stejně jako v loňském prvním pololetí. Proti průměru ČR byl o 0,2 bodů promile vyšší. V mezikrajovém srovnání byla **rozvodovost** Ústeckého kraje v relativním vyjádření nejvyšší.

Sňatečnost a rozvodovost v okresech Ústeckého kraje v 1. až 2. čtvrtletí 2024



Za prvních šest měsíců roku letošního roku bylo nejvíce uzavřených sňatků na tisíc obyvatel v okresech Ústí nad Labem a Teplice. Nejnižší sňatečnost za uplynulé první pololetí byla

## KOMENTÁŘ

v okrese Litoměřice. Nejvyšší rozvodovost registrovali v okrese Chomutov. Nejméně manželství na tisíc obyvatel bylo rozvedeno v okrese Děčín.

### Poznámky:

*Veškeré údaje se týkají občanů České republiky a cizinců s trvalým pobytem v České republice, občanů třetích zemí s přechodným pobytem na území České republiky na základě dlouhodobého víza (nad 90 dnů) nebo povolení k dlouhodobému pobytu, občanů zemí EU, Norska, Švýcarska, Islandu, Lichtenštejnska a jejich rodinných příslušníků s hlášeným přechodným pobytem na území České republiky a cizinců s platným azylem v České republice. Od roku 2022 jsou do obyvatelstva zahrnovány osoby s udělenou dočasnou ochranou v České republice s obvyklým pobytem v ČR. Údaje zohledňují rovněž události (sňatky, narození a úmrtí) českých občanů s trvalým pobytem na území ČR, které nastaly v cizině a byly zaregistrovány zvláštní matrikou v Brně.*

*Veškeré údaje za rok 2024 jsou předběžné.*

### Kontakt:

Růžena Funková  
Krajská správa ČSÚ v Ústí nad Labem  
Tel.: 605 452 027  
E-mail: [ruzena.funkova@csu.gov.cz](mailto:ruzena.funkova@csu.gov.cz)

Více informací naleznete v publikaci [Pohyb obyvatelstva - 1. pololetí 2024](#)